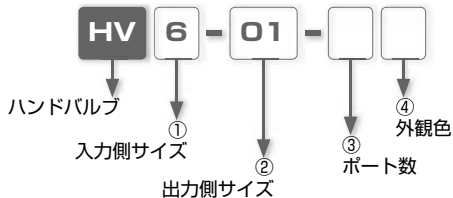




## ワンタッチ継手内蔵型閉止弁（残圧放出弁） ハンドバルブ

- 機器への空気圧入力を開閉します
- 3方弁タイプは閉じた時に出力側の残圧を排気
- 用途に応じ4タイプから選択可能

■ 注文形式 (例)



①. 入力側サイズ

記号	ミリチューブサイズ(mm)					インチチューブサイズ(mm)			管用テーパネジサイズ			
	4	6	8	10	12	1/4	5/16	3/8	01	02	03	04
サイズ	ø4	ø6	ø8	ø10	ø12	ø6.35	ø7.94	ø9.53	R1/8	R1/4	R3/8	R1/2

②. 出力側サイズ

記号	ミリチューブサイズ(mm)					インチチューブサイズ(mm)			管用テーパネジサイズ			
	4	6	8	10	12	1/4	5/16	3/8	01	02	03	04
サイズ	ø4	ø6	ø8	ø10	ø12	ø6.35	ø7.94	ø9.53	R1/8	R1/4	R3/8	R1/2

③. ポート数

無記入：3方弁  
2：2方弁

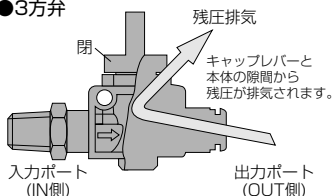
④. 外観色

無記入：標準色(キャップレバー：ブルー、樹脂本体・開放リング：ブラック)  
W：ライトグレー(キャップレバー・樹脂本体・開放リング：ライトグレー)

■ 3方弁と2方弁について

3方弁とは、エアを止めた時に出力側の残圧(取付けた機器の残圧)を排気する機能で機器の調整、修理の作業が安全に行えます。2方弁とは、残圧排気の機能が無いものでタンク等残圧を排気したくない機器のエア供給用として適します。

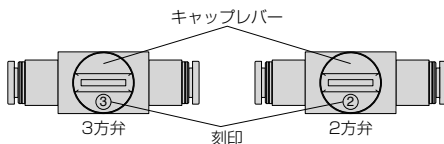
● 3方弁



■ 3方弁と2方弁の識別方法

キャップレバー上面の刻印にて確認してください。

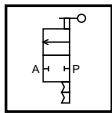
- ③：3方弁
- ②：2方弁



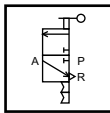
## 仕様

使用流体	空気
使用圧力範囲	0～0.9MPa
使用真空圧力	-100kPa
使用温度範囲	0～60°C (凍結なきこと)

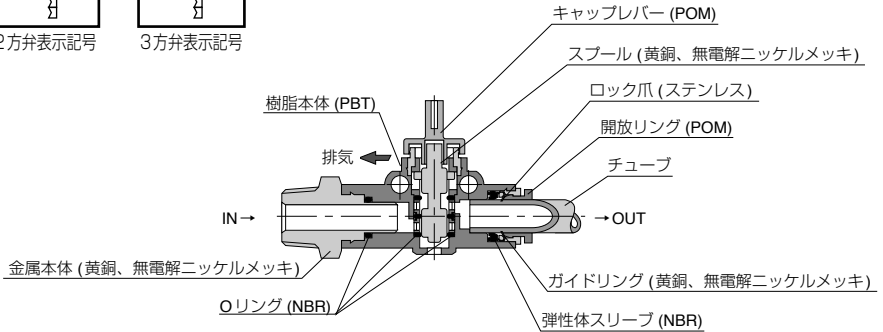
## 構造図 (ストレートBタイプ (キャップレバー閉状態))



2方弁表示記号



3方弁表示記号



## △ 個別注意事項

ご使用前に必ずお読みください。安全上のご注意、掲載製品の共通注意事項については、P.23～P.27、切換の共通注意事項についてはP.549～P.550をご確認ください。

### 注意

1. キャップレバーの操作は、90°確実に止まるまで廻してください。廻し不足の場合、切換不十分による導通不足、流量不足の原因となります。
2. 2方弁、3方弁の識別はキャップレバー上面の刻印②、③で確認してください。
3. 負圧で使用される場合は、吸込側に真空用フィルタを取付けてください。吸込まれたゴミにより作動不良の原因となる可能性があります。

標準サイズ一覧表

ネジ ⇄ チューブの接続

形状	規格ページ	IN側 チューブ外径	OUT側ネジサイズ				
			R1/8	R1/4	R3/8	R1/2	
HV   ストレート A	P.561	6	●	●	●		
		8	●	●	●		
		10		●	●	●	
		12		●	●	●	
		1/4	●	●	●	●	
		5/16	●	●	●	●	
3/8			●	●	●		

形状	規格ページ	IN側 ネジサイズ	OUT側チューブ外径						
			6	8	10	12	1/4	5/16	3/8
HV   ストレート B	P.562	R1/8	●	●					
		R1/4	●	●	●	●	●	●	●
		R3/8	●	●	●	●	●	●	●
					●	●			
		R1/2			●	●			●

チューブ ⇄ チューブの接続

形状	規格ページ	IN側 チューブ外径	OUT側チューブ外径							
			4	6	8	10	12	1/4	5/16	3/8
HV   エイonestレート	P.563	4	●							
		6		●						
		8		●	●					
		10			●	●				
		12				●	●			
		1/4					●	●		
		5/16						●	●	
		3/8							●	●

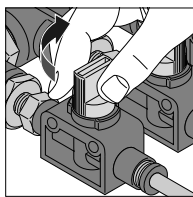
ネジ ⇄ ネジの接続

形状	規格ページ	IN側 ネジサイズ	OUT側ネジサイズ		
			R1/8	R1/4	R3/8
HV   ニップル	P.563	R1/8	●		
		R1/4	●	●	
				●	
		R3/8			●

キャップレバーの操作方法

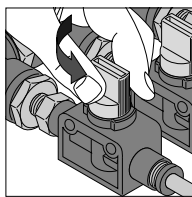
1. バルブを開く時

キャップレバーを時計方向に90°止まるまで回すとエアが流れます。



2. バルブを閉める時

キャップレバーを反時計方向に90°止まるまで回すとエアの流れが止まります。又、3方弁の場合、キャップレバーを回し終わると同時にOUT側の残圧が本体とキャップレバーの間から排気されます。



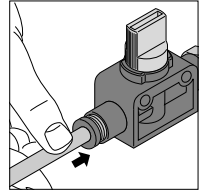
## ■ 接続部着脱方法

### 1. チューブの着脱方法

#### ①. チューブの装着

ハンドバルブ(ワンタッチ継手付閉止弁)は、チューブをチューブエンドまで差し込むだけでロック爪が固定、弾性体スリーブがチューブの外周をシールします。

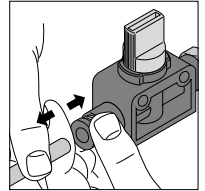
装着の際は、継手の共通注意事項「2. チューブ装着上の注意」を参考に装着してください。



#### ②. チューブの取外し

チューブを取外す場合、開放リングを押すことによりロック爪が開き、チューブを抜くことができます。

取外しの際は、必ずエアを止めてから行ってください。

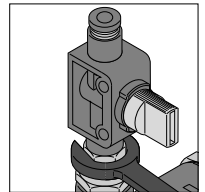


### 2. 固定方法

#### ①. 外径六角部締付け方法

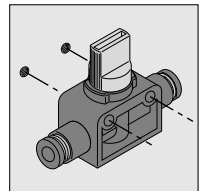
ハンドバルブのストレート A、B、ニップルタイプは、外径六角部をスパナにて締付けます。

取付ける際は、切換の共通注意事項「2. 本体取付上の注意」の表・推奨締付けトルクを参考に締付けてください。



#### ②. 本体固定方法

ハンドバルブのユニオンストレートタイプは、樹脂本体に施してあります固定用穴を利用し、M4 ネジにて固定します。(取付用穴ピッチにつきましては、本文の外観寸法図をご参照ください。)



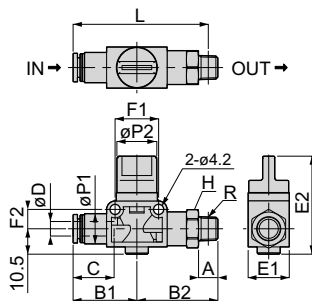
## ■ 適用チューブ及び関連商品

ポリウレタンチューブ……………P.596

ナイロンチューブ……………P.608

**HV** ストレートA

RoHS対応



単位：mm

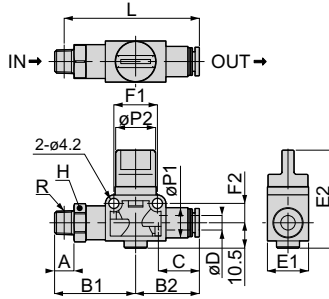
形式	チューブ外径 øD	R	A	E1	E2	L	øP1	øP2	チューブ径 C	B1	B2	対辺 H	F1	F2	有効断面積 (mm <sup>2</sup> )	質量 (g)	CAD ファイル名
HV6-01-□□	6	R1/8	8			55.9									7.5	34	HV6-01_
HV6-02-□□		R1/4	11	17	40.5	56.8	12.5	16.5	17	26.4	36.5	14	18	8	7.7	40	HV6-02_
HV6-03-□□		R3/8	12				58.3					38.3	17			7.5	53
HV8-01-□□	8	R1/8	8			57.2									8.7	35	HV8-01_
HV8-02-□□		R1/4	11	17	40.5	58.2	15	16.5	18.1	27.7	36.5	14	18	8	8.9	41	HV8-02_
HV8-03-□□		R3/8	12				59.7					38.3	17			8.6	54
HV10-02-□□	10	R1/4	11			68.7									16.2	62	HV10-02_
HV10-03-□□		R3/8	12	21.7	41	69.4	17.5	19.5	20.2	32.2	43.5	17	24	11	16	71	HV10-03_
HV10-04-□□		R1/2	15				70.5					46.5	21			15.7	93
HV12-02-□□	12	R1/4	11			71.4									16.3	66	HV12-02_
HV12-03-□□		R3/8	12	21.7	41	72.1	21	19.5	23.4	34.9	43.5	17	24	11	16.1	74	HV12-03_
HV12-04-□□		R1/2	15				73.2					46.5	21			16.1	96
HV1/4-01-□□	1/4	R1/8	8			55.9									8.2	34	HV1/4-01_
HV1/4-02-□□		R1/4	11	17	40.5	56.8	12.5	16.5	17	26.4	36.5	14	18	8	8	40	HV1/4-02_
HV1/4-03-□□		R3/8	12				58.3					38.3	17			8.2	53
HV5/16-01-□□	5/16	R1/8	8			57.2									8.7	35	HV5/16-01_
HV5/16-02-□□		R1/4	11	17	40.5	58.2	15	16.5	18.1	27.7	36.5	14	18	8	8.9	41	HV5/16-02_
HV5/16-03-□□		R3/8	12				59.7					38.3	17			8.6	54
HV3/8-02-□□	3/8	R1/4	11			68.7									15.4	63	HV3/8-02_
HV3/8-03-□□		R3/8	12	21.7	41	69.4	17.5	19.5	20.2	32.2	43.5	17	24	11	15.7	71	HV3/8-03_
HV3/8-04-□□		R1/2	15				70.5					46.5	21			15.4	93

※ L寸法は、ねじ締付け後の参考寸法です。

※ 形式内左側の□には、2方弁を希望される場合記号：2を、3方弁を希望される場合は無記入です。又、右側の□には、外観色ライトグレーを希望される場合記号：Wを、標準色(樹脂本体と開放リング：ブラック、キャップレバー：ブルー)を希望される場合は無記入です。

# HV ストレート B

RoHS対応



¥ P.740

3D CAD

CAD

単位：mm

形式	チューブ径 φD	R	A	E1	E2	L	φP1	φP2	ファクタ C	B1	B2	対辺 H	F1	F2	有効断面積 (mm <sup>2</sup> )	質量 (g)	CAD ファイル名			
HV01-6-□□	6	R1/8	8			55.9				33.5		14	18	8	8.3	34	HV01-6_			
HV02-6-□□		R1/4	11	17	40.5	56.8	12.5	16.5	17	36.5	26.4						17	8.5	40	HV02-6_
HV03-6-□□		R3/8	12			58.3				38.3								8.2	53	HV03-6_
HV01-8-□□	8	R1/8	8			57.2				33.5		14	18	8	8.9	35	HV01-8_			
HV02-8-□□		R1/4	11	17	40.5	58.2	15	16.5	18.1	36.5	27.7						17	41	HV02-8_	
HV03-8-□□		R3/8	12			59.7				38.3								54	HV03-8_	
HV02-10-□□	10	R1/4	11			68.7				42.5		17	24	11	16.6	62	HV02-10_			
HV03-10-□□		R3/8	12	21.7	41	69.4	17.5	19.5	20.2	43.5	32.2						21	16.9	71	HV03-10_
HV04-10-□□		R1/2	15			70.5				46.5								17	93	HV04-10_
HV02-12-□□	12	R1/4	11			71.4				42.5		17	24	11	17	66	HV02-12_			
HV03-12-□□		R3/8	12	21.7	41	72.1	21	19.5	23.4	43.5	34.9						21	17.1	74	HV03-12_
HV04-12-□□		R1/2	15			73.2				46.5								16.8	96	HV04-12_
HV01-1/4-□□	1/4	R1/8	8			55.9				33.5		14	18	8	8.7	34	HV01-1/4_			
HV02-1/4-□□		R1/4	11	17	40.5	56.8	12.5	16.5	17	36.5	26.4						17	8.4	40	HV02-1/4_
HV03-1/4-□□		R3/8	12			58.3				38.3								8.5	53	HV03-1/4_
HV01-5/16-□□	5/16	R1/8	8			57.2				33.5		14	18	8	8.9	35	HV01-5/16_			
HV02-5/16-□□		R1/4	11	17	40.5	58.2	15	16.5	18.1	36.5	27.7						17	41	HV02-5/16_	
HV03-5/16-□□		R3/8	12			59.7				38.3								54	HV03-5/16_	
HV02-3/8-□□	3/8	R1/4	11			68.7				42.5		17	24	11	16.5	63	HV02-3/8_			
HV03-3/8-□□		R3/8	12	21.7	41	69.4	17.5	19.5	20.2	43.5	32.2						21	16.8	71	HV03-3/8_
HV04-3/8-□□		R1/2	15			70.5				46.5								16.6	93	HV04-3/8_

※. L寸法は、ねじ締付け後の参考寸法です。

※. 形式内左側の□には、2方弁を希望される場合記号：2を、3方弁を希望される場合は無記入です。又、右側の□には、外観色ライトグレーを希望される場合記号：Wを、標準色(樹脂本体と開放リング：ブラック、キャップレバー：ブルー)を希望される場合は無記入です。

手動弁  
チューブ  
価格表  
受注生産品  
技術資料

562

閉止弁

メカ式切換弁

ハンドバルブ

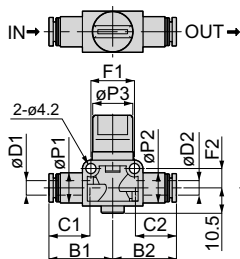
継手

制御機器

手動弁

**HV** ユニオンストレート

RoHS対応



¥ P.740

3D CAD

CAD

単位：mm

形式	チューブ外径 $\phi D1$	チューブ外径 $\phi D2$	E1	E2	$\phi P1$	$\phi P2$	$\phi P3$	チューブ径 C1	チューブ径 C2	B1	B2	F1	F2	有効断面積 (mm <sup>2</sup> )	質量 (g)	CAD ファイル名
HV4-4-□□	4	4	17	40.5	10	10	16.5	14.9	14.9	25.8	25.8	18	8	3.4	24	HV4-4_
HV6-6-□□	6	6	17	40.5	12.5	12.5	16.5	17	17	26.4	26.4	18	8	7.2	25	HV6-6_
HV8-6-□□	8	6	17	40.5	15	12.5	16.5	18.1	17	27.7	26.4	18	8	8.1	26	HV8-6_
HV8-8-□□		8				15			18.1							
HV10-10-□□	10	10	21.7	41	17.5	17.5	19.5	20.2	20.2	32.2	32.2	24	11	17.4	45	HV10-10_
HV12-10-□□	12	10	21.7	41	21	17.5	19.5	23.4	20.2	34.9	32.2	24	11	17.5	48	HV12-10_
HV12-12-□□		12				21			23.4							
HV14-1/4-□□	1/4	1/4	17	40.5	12.5	12.5	16.5	17	17	26.4	26.4	18	8	8.1	25	HV14-1/4_
HV5/16-1/4-□□	5/16	1/4	17	40.5	15	12.5	16.5	18.1	17	27.7	26.4	18	8	8.8	26	HV5/16-1/4_
HV5/16-5/16-□□		5/16				15			18.1							
HV3/8-3/8-□□	3/8	3/8	21.7	41	17.5	17.5	19.5	20.2	20.2	32.2	32.2	24	11	17	45	HV3/8-3/8_
HV1/2-3/8-□□	1/2	3/8	21.7	41	21	17.5	19.5	23.4	20.2	34.9	32.2	24	11	17.5	46.6	HV1/2-3/8_
HV1/2-1/2-□□		1/2				21			23.4							

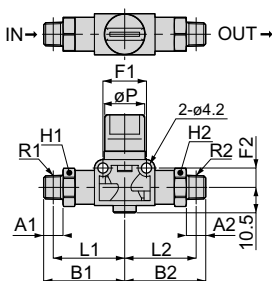
※. 形式内左側の□には、2方弁を希望される場合記号：2を、3方弁を希望される場合は無記入です。又、右側の□には、外観色ライトグレーを希望される場合記号：Wを、標準色(樹脂本体と開放リング：ブラック、キャップレバー：ブルー)を希望される場合は無記入です。

563

流路切替弁

**HV** ニップル

RoHS対応



¥ P.740

3D CAD

CAD

単位：mm

形式	R1	R2	A1	A2	E1	E2	L1	L2	$\phi P$	B1	B2	対辺 H1	対辺 H2	F1	F2	有効断面積 (mm <sup>2</sup> )	質量 (g)	CAD ファイル名
HV01-01-□□	1/8	1/8	8	8	17	40.5	29.5	29.5	16.5	33.5	33.5	14	14	18	8	8.8	43	HV01-01_
HV02-01-□□	1/4	1/8	11	8	17	40.5	30.5	29.5	16.5	36.5	33.5	14	14	18	8	9	49	HV02-01_
HV02-02-□□		1/4		11	21.7	41	36.5	36.5	19.5	42.5	42.5	17	17	24	11	15.8	80	HV02-02_
HV03-02-□□	3/8	1/4	12	11	21.7	41	37.2	36.5	19.5	43.5	42.5	17	17	24	11	15.6	88	HV03-02_
HV03-03-□□		3/8		12	21.7	41	37.2	37.2										

※. L1、L2寸法は、ねじ締付け後の参考寸法です。

※. 形式内左側の□には、2方弁を希望される場合記号：2を、3方弁を希望される場合は無記入です。又、右側の□には、外観色ライトグレーを希望される場合記号：Wを、標準色(樹脂本体と開放リング：ブラック、キャップレバー：ブルー)を希望される場合は無記入です。

## 切換の共通注意事項

弊社製品の選定、及びご使用前に必ずお読みください。各シリーズ毎の詳細注意事項については、本文の個別注意事項をご確認ください。

### 警告

1. 製品によりエアの流れに方向がありますので、カタログ及び本体の記号により確認してご使用ください。流れ方向を間違えると人体への負傷、機器の破損の原因となる危険性があります。
2. 手動式切換弁の操作は、機械で行わないでください。本体の破損の原因となる危険性があります。
3. ドレンやゴミを取り除き清浄な空気を使用してください。又、バルブ上流側にエアフィルタを取付けてください。圧縮空気中に含まれる不純物により、作動不良の原因となる可能性があります。
4. 切換シリーズの本体に引張り、ねじり、曲げ等の負荷及び落下、過大な衝撃を加えないようにしてください。本体の破損の原因となる危険性があります。

## ⚠ 注意

1. 継手部の取扱いは、継手の共通注意事項をご確認ください。
2. 本体取付上の注意
  - ①. ハンドバルブ、ボールバルブの管用テーパネジは、外径六角部を利用し適正な工具を使用して締付けてください。
  - ②. ネジを締付ける際、下表の推奨締付けトルクを参照に締付けてください。推奨締付けトルク以上で締付けた場合、ネジ部の破損、変形による漏れの原因となる可能性があります。又、推奨締付けトルク以下で締付けた場合、ネジの緩みや漏れの原因となる可能性があります。

●表. 推奨締付けトルク

ネジ種類	ネジサイズ	締付けトルク
管用テーパネジ	R1/8	7～9N・m
	R1/4	12～14N・m
	R3/8	22～24N・m
	R1/2	28～30N・m

3. 本体取外し上の注意
  - ①. ハンドバルブ、ボールバルブの管用テーパネジは、外径六角部を利用し、適正な工具を使用して取り外してください。
  - ②. 取外した相手側のネジ部に付着しているシール剤を除去してください。シール剤が付着していると周辺機器に入り込み故障の原因となる可能性があります。

## 安全上のご注意

この「安全上のご注意」は、弊社製品を正しくお使いいただくための注意事項で、人体の危害と財産への損害を未然に防ぐためのものです。

ISO 4414、及び JIS B 8370 と併せて必ず守ってください。


ISO 4414 : Pneumatic fluid power...Recommendations for the application of equipment to transmission and control systems.

JIS B 8370 : 空気圧システム

注意事項は、取扱いをあやまった場合に発生する危害や損害の程度により、「危険」、「警告」、「注意」に区別しています。

 **危険** 明らかに危険な状態で、回避しないと死亡もしくは重傷を負う可能性があるもの。

 **警告** 使用状況により危険な状態で、回避しないと死亡もしくは重傷を負う可能性があるもの。

 **注意** 使用状況により危険な状態で、回避しないと軽いもしくは中程度の負傷を負う可能性がある。または財物の損害、損壊の可能性のあるもの。

### 警告

#### 1. 空気圧機器の選定について

- ① 空気圧機器の選定は、空気圧システム設計者、又は仕様を決定する人等十分な知識と経験を持った人が判断してください。
- ② 本カタログに掲載されている製品は、使用される条件が多様です。よってシステムへの適合性の決定は空気圧システム設計者、又は仕様を決定する人等十分な知識と経験を持った人が必要に応じて分析やテストを行ってから決定してください。また、このシステムの所期の性能、安全性の保証は、システムの適合性を決定した人の責任となります。これ以降も最新の製品カタログや資料により、仕様の全ての内容を検討し、機器の故障の可能性についての状況を考慮し、システムを構成してください。

#### 2. 空気圧機器の取扱いについては十分な知識と経験を持った人が取扱ってください。

- ① 圧縮空気は、取扱いを誤ると危険です。空気圧機器を使用した機械・装置の組立てや操作、メンテナンスなどは、十分な知識と経験を持った人が行ってください。

#### 3. 機械・装置の取扱い、機器の取外しについては、安全を確認するまでは絶対に行わないでください。

- ① 機械・装置の点検や整備は、ワークの落下防止処置や暴走防止装置などが設置されていることを確認してから行ってください。
- ② 機器を取外す時は、上記の安全処置がとられていることの確認を行い、圧縮空気の供給と該当する設備の電源を遮断し、システム内の圧縮空気を排気してから行ってください。
- ③ 機械・装置を再起動する際は、飛出し防止処置が行われているか確認し、注意して行ってください。

## 免責事項

1. 当社は、当社製品の使用または使用上の不具合から発生した付随的・間接的な損害（工場・生産設備における製造ラインの停止、事業の中断、利益の損失、人身傷害など）に関して、一切責任を負いません。
2. 天災、当社の責任以外の火災、第3者による行為、お客様の故意または過失等により当該製品が故障した場合の損害に関して、当社は一切責任を負いません。
3. 当社カタログ、取扱説明書に記載された仕様の範囲を超えて使用された場合、及び記載された以外の方法で使用された場合の損害に関して、当社は一切責任を負いません。
4. 製品の改造、他のソフトウェア、他の接続機器との組合せ等による不具合から発生した損害に関して、当社は一切責任を負いません。
5. 当社製品の不具合によりお客様に発生した損害等については、お客様がご購入の当該損害を発生させた当社製品の代金を上限とさせていただきます。



## 掲載商品の注意事項

弊社製品は一般産業機械用として設計製造されたものです。次の注意事項を必ず守ってください。

### ⚠ 危険

- 次に示す用途では使用しないでください。
  - 人命及び身体の維持・管理等を目的とする機器。
  - 人の移動や搬送を目的とする機器。
  - 特に安全を目的とする機器。

### ⚠ 警告

- 次に示す環境では使用しないでください。
  - 各製品毎に記載されている仕様・条件以外での使用。
  - 屋外、直射日光のあたる場所での使用。
  - 過度の振動及び衝撃の加わる場所での使用。
  - 腐食性ガス・引火性ガス・化学薬品・海水・水・水蒸気の雰囲気または付着する場所での使用。  
※.但し、製品により使用できる場合もありますので、各製品ごとの仕様・条件等を参照してください。
- 製品の基本構造や性能・機能に関わる分解・改造は行わないでください。
- 製品に関わる保守点検等は供給している電源を切り、供給エアを止め配管内の圧力がゼロになったことを確認してから行ってください。
- ワンタッチ継手部の開放リングは、圧力がかかっているときには絶対に触れないでください。触れることにより、開放されチューブ抜けの原因となる危険性があります。
- エアの切換作動頻度が激しいと本体が発熱する場合があります。熱による火傷の原因となる危険性があります。
- 製品に引っ張り、ねじり、曲げ等の負荷がかからないようにしてください。製品本体の破損の原因となる危険性があります。
- ネジ側、又はチューブ側が揺動、又は回転する場所でのご使用はロータリジョイント、ハイロータリジョイント、多回路ロータリブロック以外は使用しないでください。揺動、又は回転により製品本体の破損の原因となる危険性があります。
- 60℃以上の温水、又は熱媒体油でのご使用は金型温調継手、SUS316継手、SUS316締付継手、プラス製締付継手以外の製品は使用しないでください。熱、及び加水分解により製品本体の破損の原因となる危険性があります。
- 静電気の散逸、帯電防止を必要とする場所ではEG仕様以外の製品は使用しないでください。静電気がシステムの不良や故障の原因となる危険性があります。
- スパッタの発生する場所でのご使用はスパッタ仕様、プラス仕様以外の製品は使用しないでください。スパッタにより、火災の原因となる危険性があります。
- 製品に関わる保守点検等は供給している電源を切り、供給エアがゼロになった事を確認してから行ってください。また、安全を確保する為、次に示す内容を確認してください。
  - 保守点検は、本製品に関わる全てのシステムにおいて安全であることを確認してから行ってください。
  - 保守点検後の運転再開時には、空気圧機器を使用した装置・機械等の飛び出し防止処置等システムの安全が確保されていることを確認し、注意して行ってください。
  - 回路設計時には保守点検に必要なメンテナンススペースを確保してください。
- 使用流体の漏れにより機械、装置への損傷もしくはは災害を引き起こす恐れがある場合には、予め保護カバー等の安全対策を実施してください。

## △ 注意

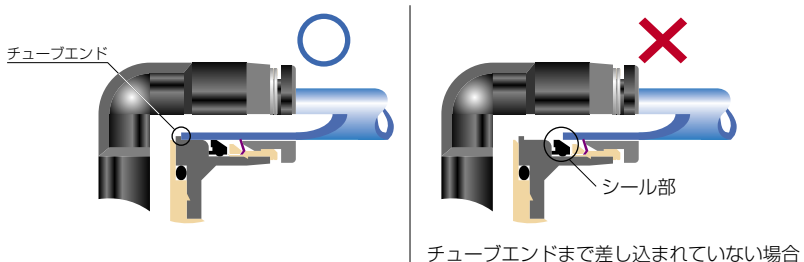
1. 配管の際、配管内のゴミやドレンを取り除き使用してください。ゴミやドレンがあると、周辺機器に入り込み故障の原因となる可能性があります。
2. ワンタッチ継手部に極軟質チューブを使用する際、装着する側のチューブ内径にインサートリングを必ず使用してください。使用しない場合は、チューブ抜け、漏れの原因となる可能性があります。
3. シールゴム材質、真空パッドのゴム材質、ガスケットにNBRを使用している製品は、オゾンの影響によりクラックが発生し、不具合に至る可能性があります。オゾンは、除電エア、クリーンルーム、高電圧モータなどの近くに通常より高濃度で存在しています。対策としては、HNBRやFKMなどへのゴム材質の変更が必要です。詳細につきましては、最寄りの営業所へお問い合わせください。
4. 禁油仕様品は、極微量の漏れが発生する場合があります。使用流体が液体の場合やシビアな要求のある使い方をされる場合は、最寄りの営業所へお問い合わせください。
5. 当社以外のブランドのチューブをご使用になる場合は、チューブ外径公差が次の表1の仕様を満足する事をご確認ください。

●表1. チューブ外径公差

ミリサイズ	ナイロンチューブ	ウレタンチューブ	インチサイズ	ナイロンチューブ	ウレタンチューブ
ø1.8mm	—	±0.05mm	ø1/8	±0.1mm	±0.15mm
ø3mm	—	±0.15mm	ø5/32	±0.1mm	±0.15mm
ø4mm	±0.1mm	±0.15mm	ø3/16	±0.1mm	±0.15mm
ø6mm	±0.1mm	±0.15mm	ø1/4	±0.1mm	±0.15mm
ø8mm	±0.1mm	±0.15mm	ø5/16	±0.1mm	±0.15mm
ø10mm	±0.1mm	±0.15mm	ø3/8	±0.1mm	±0.15mm
ø12mm	±0.1mm	±0.15mm	ø1/2	±0.1mm	±0.15mm
ø16mm	±0.1mm	±0.15mm	ø5/8	±0.1mm	±0.15mm

### 6. チューブ装着上の注意

- ①. チューブの切断面が直角に切断されていること、チューブ外径にキズがないこと、及びチューブが楕円していないことを確認してください。
- ②. チューブを装着する際、チューブがチューブエンド(下図参照)まで差し込まれていないと漏れの原因となる可能性があります。



- ③. 装着後、チューブを引いて抜けないことを確認してください。

※. チューブ装着時に、開放リング正面よりロック爪を観察するとロック爪が見え難いことがあります。必ずチューブ抜けが発生するものではありません。チューブ抜けの原因として①ロック爪先端部のダレ、②チューブ外径異常(細い)が大半を占めております。よって、ロック爪が見え難いことがあってもチューブ装着上の注意①～③の手順に従って装着を行ってください。

7. チューブ開放上の注意

- ①. チューブを開放する際、チューブ内の圧力がゼロになっていることを確認してください。
- ②. 開放リングを均等に奥まで押し込み、チューブを手前に引き抜いてください。押し込みが不十分の場合、抜けなかったり又はチューブが傷付き削りかすが継手内部に残る可能性があります。

8. 本体取付上の注意

- ①. 本体取付けは、継手の六角部、又は内径六角部を利用し適正な工具を使用して締め付けてください。また、内径六角部に工具を挿し込む際には、工具とロック爪が接触しない様にご注意ください。ロック爪先端部の変形によりチューブの保持機能が低下し、チューブ抜けの原因となる可能性があります。
- ②. ネジを締め付ける際、表2の推奨締め付けトルクを参考に締め付けてください。推奨締め付けトルク以上で締め付けた場合、ネジ部の折れやガスケットの変形による漏れの原因となる可能性があります。推奨締め付けトルク以下で締め付けた場合、ネジ部の緩みや漏れの原因となる可能性があります。
- ③. 配管方向が締め付け後、変わらない製品は本体の締め付けトルク範囲内で調整してください。

●表2 推奨締め付けトルク及びシーロック色、ガスケット材質

ネジ種類	ネジサイズ	締め付けトルク	シーロック色	ガスケット材質
メートルネジ	M3 × 0.5	0.7N・m	—	SUS304 NBR
	M5 × 0.8	1.0 ~ 1.5N・m		
	M6 × 1	2 ~ 2.7N・m		
	M3 × 0.5	0.5 ~ 0.6N・m		POM
	M5 × 0.8	1 ~ 1.5N・m		
	M6 × 0.75	0.8 ~ 1N・m		
管用テーパネジ	M8 × 0.75	1 ~ 2N・m	白色	—
	R1/8	7 ~ 9N・m		
	R1/4	12 ~ 14N・m		
	R3/8	22 ~ 24N・m		
ユニファイネジ	R1/2	28 ~ 30N・m	—	—
一般アメリカ 管用テーパネジ	No.10-32UNF	1.0 ~ 1.5N・m	—	SUS304、NBR
	1/16-27NPT	7 ~ 9N・m		
	1/8-27NPT	7 ~ 9N・m		
	1/4-18NPT	12 ~ 14N・m		
	3/8-18NPT	22 ~ 24N・m		
一般アメリカ 管用テーパネジ	1/2-14NPT	28 ~ 30N・m	白色	—

※. 製品により異なる場合がありますので、各製品の注意事項も併せてご覧ください。

9. 本体取外し上の注意

- ①. 本体の取外しは、継手の外径六角部、又は内径六角部を利用し適正な工具を使用して取外してください。
- ②. 取り外した相手側のネジ部に付着しているシーラント剤を除去してください。シーラント剤が付着していると、周辺機器に入り込み故障の原因となる可能性があります。

10. 継手とチューブにねじれ、引張り、モーメント荷重、振動、衝撃などが掛からないように配管してください。継手の破損やチューブのつぶれ、破裂、抜けなどの原因となります。

# ハンドバルブ

品-A

(荷姿：1個/1袋)

HV ストレートA 寸法表：P.561	
基本形式	価格(¥)
HV6-01-□□	1,300
HV6-02-□□	1,350
HV6-03-□□	1,400
HV8-01-□□	1,400
HV8-02-□□	1,450
HV8-03-□□	1,500
HV10-02-□□	1,500
HV10-03-□□	1,550
HV10-04-□□	1,600
HV12-02-□□	1,600
HV12-03-□□	1,650
HV12-04-□□	1,700
HV <sup>1/4</sup> -01-□□	1,300
HV <sup>1/4</sup> -02-□□	1,350
HV <sup>1/4</sup> -03-□□	1,400
HV <sup>5/16</sup> -01-□□	1,400
HV <sup>5/16</sup> -02-□□	1,450
HV <sup>5/16</sup> -03-□□	1,500
HV <sup>3/8</sup> -02-□□	1,500
HV <sup>3/8</sup> -03-□□	1,550
HV <sup>3/8</sup> -04-□□	1,600

HV ストレートB 寸法表：P.562	
基本形式	価格(¥)
HV01-6-□□	1,300
HV02-6-□□	1,350
HV03-6-□□	1,400
HV01-8-□□	1,400
HV02-8-□□	1,450
HV03-8-□□	1,500
HV02-10-□□	1,500
HV03-10-□□	1,550
HV04-10-□□	1,600
HV02-12-□□	1,600
HV03-12-□□	1,650
HV04-12-□□	1,700
HV01- <sup>1/4</sup> -□□	1,300
HV02- <sup>1/4</sup> -□□	1,350
HV03- <sup>1/4</sup> -□□	1,400
HV01- <sup>5/16</sup> -□□	1,400
HV02- <sup>5/16</sup> -□□	1,450
HV03- <sup>5/16</sup> -□□	1,500
HV02- <sup>3/8</sup> -□□	1,500
HV03- <sup>3/8</sup> -□□	1,550
HV04- <sup>3/8</sup> -□□	1,600

HV ユニオンストレート 寸法表：P.563	
基本形式	価格(¥)
HV4-4-□□	1,180
HV6-6-□□	1,200
HV8-6-□□	1,300
HV8-8-□□	1,300
HV10-10-□□	1,400
HV12-10-□□	1,500
HV12-12-□□	1,500
HV <sup>1/4</sup> - <sup>1/4</sup> -□□	1,200
HV <sup>5/16</sup> - <sup>1/4</sup> -□□	1,300
HV <sup>5/16</sup> - <sup>5/16</sup> -□□	1,300
HV <sup>3/8</sup> - <sup>3/8</sup> -□□	1,400

HV ニップル 寸法表：P.563	
基本形式	価格(¥)
HV01-01-□□	1,400
HV02-01-□□	1,500
HV02-02-□□	1,600
HV03-02-□□	1,700
HV03-03-□□	1,800

\* 3方弁、2方弁共に同価格です。