



オール樹脂 (PPS) 製ワンタッチ継手 チューブフィッティングケミカルタイプ

銅系
不使用

ノン
グリース

クリーンルーム
包装仕様
オプション



化学関係



医療関係



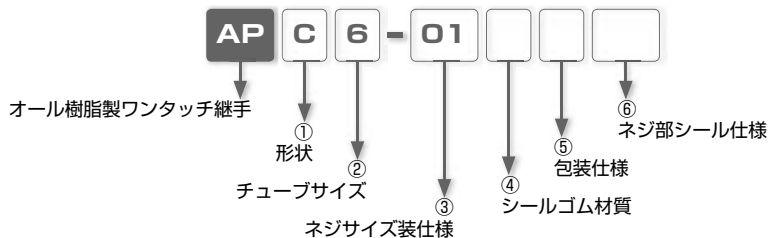
薬品関係



食品関係

- 本体材質は耐熱性、難燃性 (UL94 V-0)、耐薬品性に優れた PPS 樹脂を採用
- シール部には FKM を使用
オプションで NBR、EPDM も選択可能
- 使用部品は全て禁油仕様。食品衛生法にも適合 (FKM 仕様のみ)
- 錆、金属イオンの心配不要
- 包装仕様は、使用用途に合わせ通常包装とクリーンルーム包装から選択が可能

■ 注文形式 (例)



①. 形状

記号	形状	記号	形状	記号	形状	記号	形状
C	ストレート	L	エルボ	B	ティー	U	ユニオンストレート
V	ユニオンエルボ	E	ユニオンティー	Y	ユニオンワイ	IG	違径ニップル

②. チューブサイズ

チューブサイズ	ミリサイズ				
記号	4	6	8	10	12
サイズ(mm)	φ4	φ6	φ8	φ10	φ12

③. ネジサイズ (※.③がチューブサイズの場合があります。その場合は、②より選択してください。)

ネジサイズ	管用テーパネジ			
記号	01	02	03	04
サイズ	R1/8	R1/4	R3/8	R1/2

④. シールゴム材質

- 無記入：FKM
- E：EPDM (オプション)
- N：NBR (オプション)

⑤. 包装仕様

- 無記入：通常包装
- C：クリーンルーム包装

⑥. ネジ部シール仕様

- 無記入：標準仕様 (シーロック、シールテープ無し)
- TP：シールテープ仕様 (ネジ部にシールテープを巻付け)

仕様

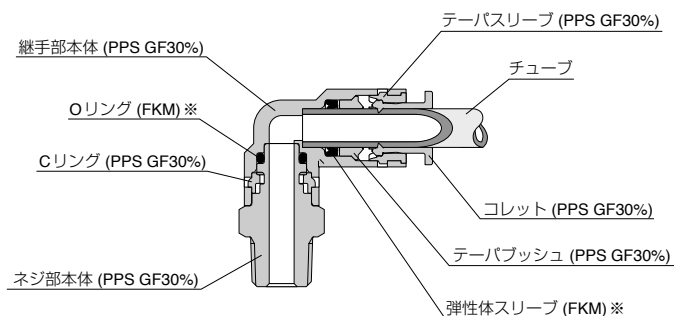
使用流体	空気、水、その他薬品(条件有※)
最高使用圧力	0.9MPa
使用真空圧力	-100kPa
使用温度範囲	0～80℃(シールゴム材質NBRの場合：0～60℃)(凍結なきこと)

△警告

※. 使用流体が水、その他薬品の時は、下記の条件を必ず守ってください。

1. 水、液体使用の際は、サージ圧力を最高使用圧力以下に抑えてご使用ください。
2. 水、液体使用の際は、インサートリングの使用を推奨します。
3. 薬品、溶剤、混合ガス等につきましては、使用条件により弊社仕様の適合が異なる場合がありますので、採用に際しては、実機でのご確認をお願いします。

構造図(エルボタイプ：APLの場合)



※. オプションにて EPDM、NBR にも対応します。

△ 個別注意事項

ご使用前に必ずお読みください。安全上のご注意、掲載製品の共通注意事項については、P.23～P.27、継手の共通注意事項については P.33～P.35 をご確認ください。

警告

1. 使用流体が薬品、溶剤、混合ガス等の場合は耐薬品性を確認の上ご使用ください。使用条件により継手本体の破損、チューブの抜け、漏れの原因となる危険性があります。
2. 継手部が揺動や衝動を受ける条件下では使用しないでください。継手本体の破損、チューブの抜け、漏れの原因となる危険性があります。

注意

1. PPS 樹脂は直射日光、蛍光灯、水銀灯、高温の雰囲気等に長時間さらされると、変色する性質を持っていますが、変色しても性能に影響する事はありません。
 2. 管用テーパネジは、シーロック加工を施しておりませんので、取付けの際はご注意ください。ネジ部にシールテープ、シール剤を使用する場合は、ネジ部の端面から 1.5～2 山を残して巻く(右図参照)、又は塗布してください。
-
3. ネジ部樹脂タイプの管用テーパネジの締付けは、手で止まるところまで締付けた後、スパナ等の工具を用いて約 2～3 回転増し締めを行ってください。その際、ネジを締め過ぎるとネジ部破損の原因となる可能性があります。又、締付けが不足した場合、緩みや漏れの原因となる可能性があります。
 4. 管用テーパネジ部が樹脂製の為、クリープ現象による漏れが発生する事がありますので、定期的に点検を行い、漏れが発生している場合は増し締めを行ってください。
 5. 使用流体の漏れにより機械、装置等への損傷もしくは災害を引き起こす恐れがある場合には、予め保護カバー等の安全対策を施してください。
 6. コレットが樹脂製の為、硬質タイプのチューブ及びケミカルタイプ以外のニップル部を有した商品と組合わせて使用される場合、チューブ抜けを生じる可能性があります。採用に際しては予め製品同士のマッチングを確認の上ご使用ください。
 7. 違径ニップル (APIG) は、ケミカルタイプ継手専用のニップルです。また、本品 PPS 材質には、GF (ガラスファイバー) が 30% 含まれている為、他の製品と組み合わせて使用される場合、抜けが生じる可能性があります。
 8. 禁油仕様ですので、チューブの装着が標準タイプよりもきつくなります。ご使用の際は、チューブがチューブエンドまで差し込まれていることを確認してください。装着の際、使用に問題の無い液体をチューブに塗布すると装着性が改善されます。

標準サイズ一覧表

ネジ ⇄ チューブの接続

形状	規格ページ	ネジサイズ	チューブ外径(mm)				
			4	6	8	10	12
APC ストレート	P.174	R1/8	●	●	●		
		R1/4			●	●	
		R3/8			●	●	●
		R1/2					●
APL エルボ	P.175	R1/8	●	●	●		
		R1/4			●	●	
		R3/8			●	●	●
		R1/2					●

形状	規格ページ	ネジサイズ	チューブ外径(mm)				
			4	6	8	10	12
APB ティー	P.176	R1/8	●	●	●		
		R1/4			●	●	●
		R3/8			●	●	●
		R1/2					●

チューブ ⇄ チューブの接続 (同径)

形状	規格ページ	チューブ外径(mm)			
		4	6	8	12
APU ユニオンストレート	P.174	●	●	●	●
APV ユニオンエルボ	P.175	●	●	●	●

形状	規格ページ	チューブ外径(mm)				
		4	6	8	10	12
APE ユニオンティー	P.176	●	●	●	●	●
APY ユニオンワイ	P.177	●	●	●	●	●

継手 ⇄ 継手の接続 (違径)

形状	規格ページ	適用継手サイズ1(mm)	適用継手サイズ2(mm)			
			4	6	8	10
APG 違径ニップル	P.177	6	●			
		8		●		
		10			●	
		12				●

継手

制御機器

手動弁

チューブ

価格表

受注生産品

技術資料

172

ケミカル

クリーン
環境用

帯電
防止

音
入りタ

金型
温調

竹の子

ストップ弁
内蔵

回転部
配管用

ねじれ
防止用

分配型

分離型

継ぎリング
カバー

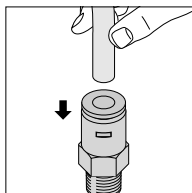
■ 接続部着脱方法

1. チューブの着脱方法

①. チューブの装着

チューブフィッティングケミカルタイプ(ワンタッチ継手)は、チューブをチューブエンドまで差し込んだ状態でチューブを引き、コレットがロックしている事を確認してください。

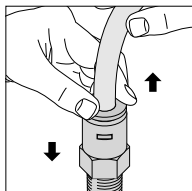
装着の際は、継手の共通注意事項「2. チューブ装着上の注意」を参考に装着してください。



②. チューブの取外し

チューブを取外す場合、コレットを継手側に押し付けた状態でチューブを引き抜いてください。

取外しの際は、必ずエアを止めてから行ってください。

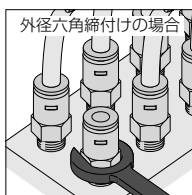


2. ネジの締付方法

①. ネジの締付け

ネジの締付けは、外径六角部をスパナで締めます。(詳細は、本文を参照ください。)

締付ける際は、P.171 の個別注意事項「注意 3」を参考に締付けてください。



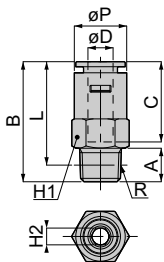
■ 適用チューブ及び関連商品

フッ素樹脂 (PFA) チューブ……………P.628

ポリアミドチューブ……………P.634

APC ストレート

RoHS対応



¥ P.703 3D CAD CAD

単位：mm

形式	チューブ外径 øD	R	A	B	L	チューブ C	対辺 H1	対辺 H2	øP	有効断面積 (mm ²)	質量 (g)	CAD ファイル名
APC4-01 ④⑤⑥	4	R1/8	8	27.9	23.9	18.9	10	2.5	10.5	4.5	2.3	APC4-01
APC6-01 ④⑤⑥	6	R1/8	8	30.3	26.3	21.3	12	4	12.5	11	2.9	APC6-01
APC6-02 ④⑤⑥		R1/4	11	33.3	27.2						4.4	APC6-02
APC6-03 ④⑤⑥		R3/8	12	30.4	24	20.8	17	6.5	APC6-03			
APC8-01 ④⑤⑥	8	R1/8	8	32.3	28.3	22.8	14	4	14.5	23	3.8	APC8-01
APC8-02 ④⑤⑥		R1/4	11	35.3	29.2						6	4.5
APC8-03 ④⑤⑥		R3/8	12	31.4	25	22.3	17	6.2	APC8-03			
APC10-02 ④⑤⑥	10	R1/4	11	37.5	31.5	25.3	17	6	17.8	40	6.4	APC10-02
APC10-03 ④⑤⑥		R3/8	12	38.5	32.2						8	7.3
APC12-02 ④⑤⑥	12	R1/4	11	41.4	35.4	28.4	19	6	22	40	9.6	APC12-02
APC12-03 ④⑤⑥		R3/8	12	42.4	36.1						8	11
APC12-04 ④⑤⑥		R1/2	15	38.4	30.2	22	10	55	13	APC12-04		

※ 1.L寸法は、ねじ締付け後の参考寸法です。

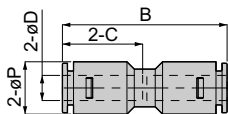
※ 2.形式内の④につきましては、シールゴム材質を変更される場合のみ記号：E(EPDM)、又は記号N(NBR)をご記入ください。

※ 3.形式内の⑤につきましては、クリーンルーム包装仕様を希望される場合は記号：Cをご記入ください。

※ 4.形式内の⑥につきましては、シールテープ仕様を希望される場合は記号：TPをご記入ください。

APU ユニオンストレート

RoHS対応



¥ P.703 3D CAD CAD

単位：mm

形式	チューブ外径 øD	チューブエンド C	B	øP	有効断面積 (mm ²)	質量 (g)	CAD ファイル名
APU4 ④⑤	4	18.9	38.7	10.5	4	3.3	APU4
APU6 ④⑤	6	20.8	42.5	12.5	12	4.5	APU6
APU8 ④⑤	8	22.3	45.5	14.5	22	5.8	APU8
APU10 ④⑤	10	25	51	17.8	35	9.6	APU10
APU12 ④⑤	12	28.4	57.8	22	46	16	APU12

※ 1.形式内の④につきましては、シールゴム材質を変更される場合のみ記号：E(EPDM)、又は記号N(NBR)をご記入ください。

※ 2.形式内の⑤につきましては、クリーンルーム包装仕様を希望される場合は記号：Cをご記入ください。

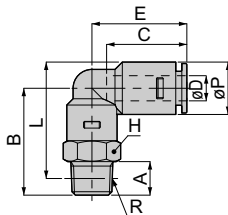
継手 APL エルボ

RoHS対応

¥
P.703

3D
CAD

CAD



単位：mm

形式	チューブ外径 øD	R	A	B	L	チューブ径 C	øP	E	対辺 H	有効断面積 (mm ²)	質量 (g)	CAD ファイル名
APL4-01 ④⑤⑥	4	R1/8	8	23	24.3	18.9	10.5	22.2	10	4.5	3.4	APL4-01
APL6-01 ④⑤⑥		R1/8	8	25.5	27.8				12		5.2	APL6-01
APL6-02 ④⑤⑥	6	R1/4	11	29.5	29.7	20.8	12.5	24.8	14	10	6.4	APL6-02
APL6-03 ④⑤⑥		R3/8	12	31.5	31.4				17		7.7	APL6-03
APL8-01 ④⑤⑥	8	R1/8	8	27.5	30.8	22.3	14.5	27.3	14	20	6.7	APL8-01
APL8-02 ④⑤⑥		R1/4	11	31.5	32.7				20		7.7	APL8-02
APL8-03 ④⑤⑥		R3/8	12	33.5	34.4				20		9.1	APL8-03
APL10-02 ④⑤⑥	10	R1/4	11	33.5	36.4	25	17.8	31	17	34	11	APL10-02
APL10-03 ④⑤⑥		R3/8	12	35.5	38.1				17		13	APL10-03
APL12-02 ④⑤⑥	12	R1/4	11	37.5	42.5	28.4	22	35.9	22	38	18	APL12-02
APL12-03 ④⑤⑥		R3/8	12	39.5	44.2						19	APL12-03
APL12-04 ④⑤⑥		R1/2	15	42.5	45.3						21	APL12-04

※ 1.L寸法は、ねじ締付け後の参考寸法です。

※ 2.形式内の④につきましては、シールゴム材質を変更される場合のみ記号：E(EPDM)、又は記号N(NBR)をご記入ください。

※ 3.形式内の⑤につきましては、クリーンルーム包装仕様を希望される場合は記号：Cをご記入ください。

※ 4.形式内の⑥につきましては、シールテープ仕様を希望される場合は記号：TPをご記入ください。

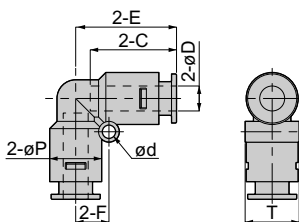
APV ユニオンエルボ

RoHS対応

¥
P.703

3D
CAD

CAD



単位：mm

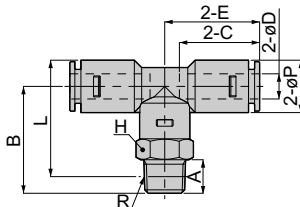
形式	チューブ外径 øD	チューブ径 C	E	øP	ød	F	T	有効断面積 (mm ²)	質量 (g)	CAD ファイル名
APV4 ④⑤	4	18.9	21.7	10.5	3.2	7	11	3.8	3.1	APV4
APV6 ④⑤	6	20.8	24.3	12.5	3.2	8	13	9	4.3	APV6
APV8 ④⑤	8	22.3	26.8	14.5	4.2	9.5	15	19	6.1	APV8
APV10 ④⑤	10	25	30.5	17.8	4.2	11	18	32	9.6	APV10
APV12 ④⑤	12	28.4	35.4	22	4.2	12.5	22.5	43	15	APV12

※ 1.形式内の④につきましては、シールゴム材質を変更される場合のみ記号：E(EPDM)、又は記号N(NBR)をご記入ください。

※ 2.形式内の⑤につきましては、クリーンルーム包装仕様を希望される場合は記号：Cをご記入ください。

APB ティー

RoHS対応



単位：mm

形式	チューブ外径 φD	R	A	B	L	チューブ C	φP	E	対辺 H	有効断面積 (mm ²)	質量 (g)	CAD ファイル名
APB4-01 ④⑤⑥	4	R1/8	8	23	24.3	18.9	10.5	21.65	10	4.5	4.6	APB4-01
APB6-01 ④⑤⑥	6	R1/8	8	25.5	27.8	20.8	12.5	24.25	12	10	7.6	APB6-01
APB6-02 ④⑤⑥		R1/4	11	29.5	29.7				14		8.8	APB6-02
APB6-03 ④⑤⑥		R3/8	12	31.5	31.4				17		9.4	APB6-03
APB8-01 ④⑤⑥	8	R1/8	8	27.5	30.8	22.3	14.5	26.75	14	20	10	APB8-01
APB8-02 ④⑤⑥		R1/4	11	31.5	32.7				17		11	APB8-02
APB8-03 ④⑤⑥		R3/8	12	33.5	34.4				17		11.3	APB8-03
APB10-02 ④⑤⑥	10	R1/4	11	33.5	36.4	25	17.8	30.5	17	34	14	APB10-02
APB10-03 ④⑤⑥		R3/8	12	35.5	38.1						16	APB10-03
APB12-02 ④⑤⑥		R1/4	11	37.5	42.5						28.4	22
APB12-03 ④⑤⑥	R3/8	12	39.5	44.2	24	APB12-03						
APB12-04 ④⑤⑥	R1/2	15	42.5	45.3	26	APB12-04						

※ 1.L寸法は、ねじ締付け後の参考寸法です。

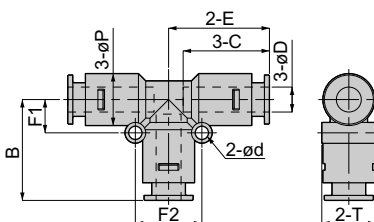
※ 2.形式内の④につきましては、シールゴム材質を変更される場合のみ記号：E(EPDM)、又は記号N(NBR)をご記入ください。

※ 3.形式内の⑤につきましては、クリーンルーム包装仕様を希望される場合は記号：Cをご記入ください。

※ 4.形式内の⑥につきましては、シールテープ仕様を希望される場合は記号：TPをご記入ください。

APE ユニオンティー

RoHS対応



単位：mm

形式	チューブ外径 φD	チューブ C	E	B	φP	φd	F1	F2	T	有効断面積 (mm ²)	質量 (g)	CAD ファイル名
APE4 ④⑤	4	18.9	21.65	21.7	10.5	3.2	7	14	11	3.8	5.3	APE4
APE6 ④⑤	6	20.8	24.25	24.3	12.5	3.2	8	16	13	9	7.4	APE6
APE8 ④⑤	8	22.3	26.75	26.8	14.5	4.2	9.5	19	15	19	9	APE8
APE10 ④⑤	10	25	30.5	30.5	17.8	4.2	11	22	18	32	14	APE10
APE12 ④⑤	12	28.4	35.4	35.4	22	4.2	12.5	25	22.5	43	27	APE12

※ 1.形式内の④につきましては、シールゴム材質を変更される場合のみ記号：E(EPDM)、又は記号N(NBR)をご記入ください。

※ 2.形式内の⑤につきましては、クリーンルーム包装仕様を希望される場合は記号：Cをご記入ください。

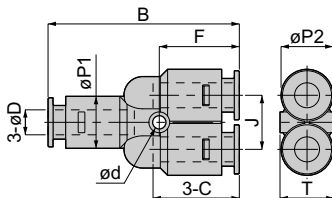
継手 APY ユニオンワイ

RoHS対応

¥
P.703

3D
CAD

CAD



単位：mm

形式	チューブ外径 øD	チューブ長さ C	J	B	øP1	øP2	ød	F	T	有効断面積 (mm ²)	質量 (g)	CAD ファイル名
APY4④⑤	4	18.9	11	40.2	10.5	10.5	3.2	16.9	11	3.5	4.6	APY4
APY6④⑤	6	20.8	13	46	12.5	12.5	3.2	19.3	13	9	6.7	APY6
APY8④⑤	8	22.3	14	50	14.5	14.5	4.2	21.3	15	16	8.8	APY8
APY10④⑤	10	25	18	56.5	17.8	17.8	4.2	23.5	19	28	19	APY10
APY12④⑤	12	28.4	21	65.3	22	22	4.2	26.4	23	39	27	APY12

※1.形式内の④につきましては、シールゴム材質を変更される場合のみ記号：E(EPDM)、又は記号N(NBR)をご記入ください。

※2.形式内の⑤につきましては、クリーンルーム包装仕様を希望される場合は記号：Cをご記入ください。

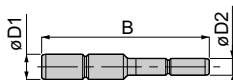
APIG 違径ニップル

RoHS対応

¥
P.703

3D
CAD

CAD



単位：mm

形式	適用継手径 øD1	適用継手径 øD2	B	有効断面積 (mm ²)	質量 (g)	CAD ファイル名
APIG6-4⑤	6	4	40	2.5	0.8	APIG6-4
APIG8-6⑤	8	6	43.5	9	1.5	APIG8-6
APIG10-8⑤	10	8	47.5	23	2.4	APIG10-8
APIG12-10⑤	12	10	53	38	3.8	APIG12-10

※.形式内の⑤につきましては、クリーンルーム包装仕様を希望される場合は記号：Cをご記入ください。

⚠ 継手の共通注意事項

弊社製品の選定、及びご使用前に必ずお読みください。各シリーズ毎の詳細注意事項については、本文の個別注意事項をご確認ください。

⚠ 警告

1. 空気、水（機種により一部使用可）以外の流体でのご使用はしないでください。空気、水以外の流体でのご使用につきましては、お問い合わせください。
2. スパッタの発生する場所でのご使用はチューブフィッティングスパッタ、チューブフィッティングプラス、プラス製締付継手以外は使用しないでください。スパッタによる火災の原因となる危険性があります。
3. ネジ側、又はチューブ側が揺動、又は回転する場所でのご使用は、ロータリジョイント、ハイロータリジョイント、多回路ロータリブロック以外は使用しないでください。揺動、又は回転により継手本体の破損の原因となる危険性があります。
4. 60℃以上の温水、又は熱媒体油でのご使用は、金型温調継手、SUS316継手、SUS316締付継手、プラス製締付継手以外使用しないでください。熱、及び加水分解による継手本体の破損の原因となる危険性があります。
5. 静電気の散逸、帯電防止を必要とする場所では、チューブフィッティングEG、チューブフィッティングプラス、プラス製締付継手、SUS316継手、SUS316締付継手以外は使用しないでください。静電気がシステムの不良や故障の原因となる危険性があります。
6. 継手に引っ張り、ねじり、曲げ等の負荷がかからないようにしてください。継手本体の破損の原因となる危険性があります。

△ 注意

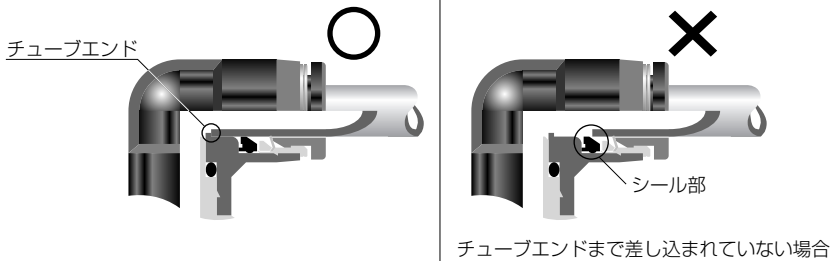
1. 当社以外のブランドのチューブをご使用になる場合には、チューブ外径公差が次の表 1 の仕様を満足することをご確認ください。

●表 1. チューブ外径公差

ミリサイズ	ナイロンチューブ	ウレタンチューブ	インチサイズ	ナイロンチューブ	ウレタンチューブ
φ1.8mm	—	± 0.05mm	φ1/8	± 0.1mm	± 0.15mm
φ3mm	—	± 0.15mm	φ5/32	± 0.1mm	± 0.15mm
φ4mm	± 0.1mm	± 0.15mm	φ3/16	± 0.1mm	± 0.15mm
φ6mm	± 0.1mm	± 0.15mm	φ1/4	± 0.1mm	± 0.15mm
φ8mm	± 0.1mm	± 0.15mm	φ5/16	± 0.1mm	± 0.15mm
φ10mm	± 0.1mm	± 0.15mm	φ3/8	± 0.1mm	± 0.15mm
φ12mm	± 0.1mm	± 0.15mm	φ1/2	± 0.1mm	± 0.15mm
φ16mm	± 0.1mm	± 0.15mm	φ5/8	± 0.1mm	± 0.15mm

2. チューブ装着上の注意

- ①. チューブの切断面が直角に切断されていること、チューブ外径にキズがないこと、及びチューブが楕円していないことを確認してください。
- ②. チューブを装着する際、チューブがチューブエンド(下図参照)まで差し込まれていないと漏れの原因となる可能性があります。



- ③. 装着後、チューブを引いて抜けないことを確認してください。

3. チューブ開放上の注意

- ①. チューブを開放する際、チューブ内の圧力がゼロになっていることを確認してください。
- ②. 開放リングを均等に奥まで押し込み、チューブを手前に引き抜いてください。押し込みが不十分な場合、抜けなかったり又はチューブが傷付き削りかすが継手内部に残る可能性があります。

4. 本体取付上の注意

- ①. 本体取付けは、継手の六角部、又は内径六角部を利用し適正な工具を使用して締め付けてください。また、内径六角部に工具を挿し込む際には、工具とロック爪が接触しない様にご注意ください。ロック爪先端部の変形によりチューブの保持機能が低下し、チューブ抜けの原因となる可能性があります。
- ②. ネジを締め付ける際、表2の推奨締め付けトルクを参考に締め付けてください。推奨締め付けトルク以上で締め付けた場合、ネジ部の折れやガスケットの変形による漏れの原因となる可能性があります。推奨締め付けトルク以下で締め付けた場合、ネジ部の緩みや漏れの原因となる可能性があります。
- ③. 配管方向が締め付け後、変わらない製品は本体の締め付けトルク範囲内で調整してください。

●表2 推奨締め付けトルク及びシーロック色、ガスケット材質

ネジ種類	ネジサイズ	締め付けトルク	シーロック色	ガスケット材質
メートルネジ	M3 × 0.5	0.7N・m	—	SUS304 NBR
	M5 × 0.8	1.0 ~ 1.5N・m		
	M6 × 1	2 ~ 2.7N・m		
	M3 × 0.5	0.5 ~ 0.6N・m		POM
	M5 × 0.8	1 ~ 1.5N・m		
	M6 × 0.75	0.8 ~ 1N・m		
管用テーパネジ	M8 × 0.75	1 ~ 2N・m	白色	—
	R1/8	7 ~ 9N・m		
	R1/4	12 ~ 14N・m		
	R3/8	22 ~ 24N・m		
ユニファインネジ	R1/2	28 ~ 30N・m	—	SUS304、NBR
	No.10-32UNF	1.0 ~ 1.5N・m		
一般アメリカ 管用テーパネジ	1/16-28NPT	7 ~ 9N・m	白色	—
	1/8-27NPT	7 ~ 9N・m		
	1/4-18NPT	12 ~ 14N・m		
	3/8-18NPT	22 ~ 24N・m		
	1/2-14NPT	28 ~ 30N・m		

※. 製品により異なる場合がありますので、各製品の注意事項も併せてご覧ください。

5. 本体取外し上の注意

- ①. 本体の取外しは、継手の外径六角部、又は内径六角部を利用し適正な工具を使用して取外してください。
 - ②. 取り外した相手側のネジ部に付着しているシーラント剤を除去してください。シーラント剤が付着していると、周辺機器に入り込み故障の原因となる可能性があります。
6. 継手とチューブにねじれ、引張り、モーメント荷重、振動、衝撃などが掛からないように配管してください。継手の破損やチューブのつぶれ、破裂、抜けなどの原因となります。

安全上のご注意

この「安全上のご注意」は、弊社製品を正しくお使いいただくための注意事項で、人体の危害と財産への損害を未然に防ぐためのものです。

ISO 4414、及び JIS B 8370 と併せて必ず守ってください。


ISO 4414 : Pneumatic fluid power...Recommendations for the application of equipment to transmission and control systems.

JIS B 8370 : 空気圧システム

注意事項は、取扱いをあやまった場合に発生する危害や損害の程度により、「危険」、「警告」、「注意」に区別しています。

 **危険** 明らかに危険な状態で、回避しないと死亡もしくは重傷を負う可能性があるもの。

 **警告** 使用状況により危険な状態で、回避しないと死亡もしくは重傷を負う可能性があるもの。

 **注意** 使用状況により危険な状態で、回避しないと軽いもしくは中程度の負傷を負う可能性がある。または財物の損害、損壊の可能性のあるもの。

警告

1. 空気圧機器の選定について

- ① 空気圧機器の選定は、空気圧システム設計者、又は仕様を決定する人等十分な知識と経験を持った人が判断してください。
- ② 本カタログに掲載されている製品は、使用される条件が多様です。よってシステムへの適合性の決定は空気圧システム設計者、又は仕様を決定する人等十分な知識と経験を持った人が必要に応じて分析やテストを行ってから決定してください。また、このシステムの所期の性能、安全性の保証は、システムの適合性を決定した人の責任となります。これ以降も最新の製品カタログや資料により、仕様の全ての内容を検討し、機器の故障の可能性についての状況を考慮し、システムを構成してください。

2. 空気圧機器の取扱いについては十分な知識と経験を持った人が取扱ってください。

- ① 圧縮空気は、取扱いを誤ると危険です。空気圧機器を使用した機械・装置の組立てや操作、メンテナンスなどは、十分な知識と経験を持った人が行ってください。

3. 機械・装置の取扱い、機器の取外しについては、安全を確認するまでは絶対に行わないでください。

- ① 機械・装置の点検や整備は、ワークの落下防止処置や暴走防止装置などが設置されていることを確認してから行ってください。
- ② 機器を取外す時は、上記の安全処置がとられていることの確認を行い、圧縮空気の供給と該当する設備の電源を遮断し、システム内の圧縮空気を排気してから行ってください。
- ③ 機械・装置を再起動する際は、飛出し防止処置が行われているか確認し、注意して行ってください。

免責事項

1. 当社は、当社製品の使用または使用上の不具合から発生した付随的・間接的な損害（工場・生産設備における製造ラインの停止、事業の中断、利益の損失、人身傷害など）に関して、一切責任を負いません。
2. 天災、当社の責任以外の火災、第3者による行為、お客様の故意または過失等により当該製品が故障した場合の損害に関して、当社は一切責任を負いません。
3. 当社カタログ、取扱説明書に記載された仕様の範囲を超えて使用された場合、及び記載された以外の方法で使用された場合の損害に関して、当社は一切責任を負いません。
4. 製品の改造、他のソフトウェア、他の接続機器との組合せ等による不具合から発生した損害に関して、当社は一切責任を負いません。
5. 当社製品の不具合によりお客様に発生した損害等については、お客様がご購入の当該損害を発生させた当社製品の代金を上限とさせていただきます。



掲載商品の注意事項

弊社製品は一般産業機械用として設計製造されたものです。次の注意事項を必ず守ってください。

⚠ 危険

- 次に示す用途では使用しないでください。
 - 人命及び身体の維持・管理等を目的とする機器。
 - 人の移動や搬送を目的とする機器。
 - 特に安全を目的とする機器。

⚠ 警告

- 次に示す環境では使用しないでください。
 - 各製品毎に記載されている仕様・条件以外での使用。
 - 屋外、直射日光のあたる場所での使用。
 - 過度の振動及び衝撃の加わる場所での使用。
 - 腐食性ガス・引火性ガス・化学薬品・海水・水・水蒸気の雰囲気または付着する場所での使用。
※.但し、製品により使用できる場合もありますので、各製品ごとの仕様・条件等を参照してください。
- 製品の基本構造や性能・機能に関わる分解・改造は行わないでください。
- 製品に関わる保守点検等は供給している電源を切り、供給エアを止め配管内の圧力がゼロになったことを確認してから行ってください。
- ワンタッチ継手部の開放リングは、圧力がかかっているときには絶対に触れないでください。触れることにより、開放されチューブ抜けの原因となる危険性があります。
- エアの切換作動頻度が激しいと本体が発熱する場合があります。熱による火傷の原因となる危険性があります。
- 製品に引っ張り、ねじり、曲げ等の負荷がかからないようにしてください。製品本体の破損の原因となる危険性があります。
- ネジ側、又はチューブ側が揺動、又は回転する場所でのご使用はロータリジョイント、ハイロータリジョイント、多回路ロータリブロック以外は使用しないでください。揺動、又は回転により製品本体の破損の原因となる危険性があります。
- 60℃以上の温水、又は熱媒体油でのご使用は金型温調継手、SUS316 継手、SUS316 締付継手、プラス製締付継手以外の製品は使用しないでください。熱、及び加水分解により製品本体の破損の原因となる危険性があります。
- 静電気の散逸、帯電防止を必要とする場所ではEG仕様以外の製品は使用しないでください。静電気がシステムの不良や故障の原因となる危険性があります。
- スパッタの発生する場所でのご使用はスパッタ仕様、プラス仕様以外の製品は使用しないでください。スパッタにより、火災の原因となる危険性があります。
- 製品に関わる保守点検等は供給している電源を切り、供給エアがゼロになった事を確認してから行ってください。また、安全を確保する為、次に示す内容を確認してください。
 - 保守点検は、本製品に関わる全てのシステムにおいて安全であることを確認してから行ってください。
 - 保守点検後の運転再開時には、空気圧機器を使用した装置・機械等の飛び出し防止処置等システムの安全が確保されていることを確認し、注意して行ってください。
 - 回路設計時には保守点検に必要なメンテナンススペースを確保してください。
- 使用流体の漏れにより機械、装置への損傷もしくはは災害を引き起こす恐れがある場合には、予め保護カバー等の安全対策を実施してください。

△ 注意

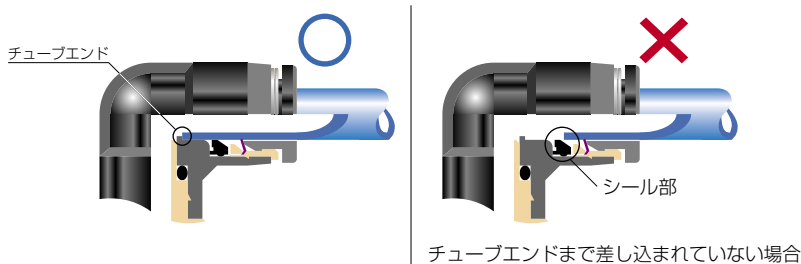
1. 配管の際、配管内のゴミやドレンを取り除き使用してください。ゴミやドレンがあると、周辺機器に入り込み故障の原因となる可能性があります。
2. ワンタッチ継手部に極軟質チューブを使用する際、装着する側のチューブ内径にインサートリングを必ず使用してください。使用しない場合は、チューブ抜け、漏れの原因となる可能性があります。
3. シールゴム材質、真空パッドのゴム材質、ガスケットにNBRを使用している製品は、オゾンの影響によりクラックが発生し、不具合に至る可能性があります。オゾンは、除電エア、クリーンルーム、高電圧モータなどの近くに通常より高濃度で存在しています。対策としては、HNBRやFKMなどへのゴム材質の変更が必要です。詳細につきましては、最寄りの営業所へお問い合わせください。
4. 禁油仕様品は、極微量の漏れが発生する場合があります。使用流体が液体の場合やシビアな要求のある使い方をされる場合は、最寄りの営業所へお問い合わせください。
5. 当社以外のブランドのチューブをご使用になる場合は、チューブ外径公差が次の表1の仕様を満足する事をご確認ください。

●表1. チューブ外径公差

ミリサイズ	ナイロンチューブ	ウレタンチューブ	インチサイズ	ナイロンチューブ	ウレタンチューブ
ø1.8mm	—	±0.05mm	ø1/8	±0.1mm	±0.15mm
ø3mm	—	±0.15mm	ø5/32	±0.1mm	±0.15mm
ø4mm	±0.1mm	±0.15mm	ø3/16	±0.1mm	±0.15mm
ø6mm	±0.1mm	±0.15mm	ø1/4	±0.1mm	±0.15mm
ø8mm	±0.1mm	±0.15mm	ø5/16	±0.1mm	±0.15mm
ø10mm	±0.1mm	±0.15mm	ø3/8	±0.1mm	±0.15mm
ø12mm	±0.1mm	±0.15mm	ø1/2	±0.1mm	±0.15mm
ø16mm	±0.1mm	±0.15mm	ø5/8	±0.1mm	±0.15mm

6. チューブ装着上の注意

- ①. チューブの切断面が直角に切断されていること、チューブ外径にキズがないこと、及びチューブが楕円していないことを確認してください。
- ②. チューブを装着する際、チューブがチューブエンド(下図参照)まで差し込まれていないと漏れの原因となる可能性があります。



- ③. 装着後、チューブを引いて抜けないことを確認してください。

※. チューブ装着時に、開放リング正面よりロック爪を観察するとロック爪が見え難いことがあります。必ずチューブ抜けが発生するものではありません。チューブ抜けの原因として①ロック爪先端部のダレ、②チューブ外径異常(細い)が大半を占めております。よって、ロック爪が見え難いことがあってもチューブ装着上の注意①～③の手順に従って装着を行ってください。

7. チューブ開放上の注意

- ①. チューブを開放する際、チューブ内の圧力がゼロになっていることを確認してください。
- ②. 開放リングを均等に奥まで押し込み、チューブを手前に引き抜いてください。押し込みが不十分の場合、抜けなかったり又はチューブが傷付き削りかすが継手内部に残る可能性があります。

8. 本体取付上の注意

- ①. 本体取付けは、継手の六角部、又は内径六角部を利用し適正な工具を使用して締め付けてください。また、内径六角部に工具を挿し込む際には、工具とロック爪が接触しない様にご注意ください。ロック爪先端部の変形によりチューブの保持機能が低下し、チューブ抜けの原因となる可能性があります。
- ②. ネジを締め付ける際、表2の推奨締め付けトルクを参考に締め付けてください。推奨締め付けトルク以上で締め付けた場合、ネジ部の折れやガスケットの変形による漏れの原因となる可能性があります。推奨締め付けトルク以下で締め付けた場合、ネジ部の緩みや漏れの原因となる可能性があります。
- ③. 配管方向が締め付け後、変わらない製品は本体の締め付けトルク範囲内で調整してください。

●表2 推奨締め付けトルク及びシーロック色、ガスケット材質

ネジ種類	ネジサイズ	締め付けトルク	シーロック色	ガスケット材質
メートルネジ	M3 × 0.5	0.7N・m	—	SUS304 NBR
	M5 × 0.8	1.0 ~ 1.5N・m		
	M6 × 1	2 ~ 2.7N・m		
	M3 × 0.5	0.5 ~ 0.6N・m		POM
	M5 × 0.8	1 ~ 1.5N・m		
	M6 × 0.75	0.8 ~ 1N・m		
管用テーパネジ	M8 × 0.75	1 ~ 2N・m	白色	—
	R1/8	7 ~ 9N・m		
	R1/4	12 ~ 14N・m		
	R3/8	22 ~ 24N・m		
ユニファイネジ	R1/2	28 ~ 30N・m	—	—
一般アメリカ 管用テーパネジ	No.10-32UNF	1.0 ~ 1.5N・m	—	SUS304、NBR
	1/16-27NPT	7 ~ 9N・m		
	1/8-27NPT	7 ~ 9N・m		
	1/4-18NPT	12 ~ 14N・m		
	3/8-18NPT	22 ~ 24N・m		
一般アメリカ 管用テーパネジ	1/2-14NPT	28 ~ 30N・m	白色	—

※. 製品により異なる場合がありますので、各製品の注意事項も併せてご覧ください。

9. 本体取外し上の注意

- ①. 本体の取外しは、継手の外径六角部、又は内径六角部を利用し適正な工具を使用して取外してください。
- ②. 取り外した相手側のネジ部に付着しているシーリング剤を除去してください。シーリング剤が付着していると、周辺機器に入り込み故障の原因となる可能性があります。

10. 継手とチューブにねじれ、引張り、モーメント荷重、振動、衝撃などが掛からないように配管してください。継手の破損やチューブのつぶれ、破裂、抜けなどの原因となります。

チューブフィッティングケミカルタイプ

品-C
(荷姿：1個/1袋)

継手
制御機器
手動弁
チューブ
価格表

APC ストレート		寸法表：P.174	
注文形式	価格(¥)		
APC4-01 ①②③	420		
APC6-01 ①②③	450		
APC6-02 ①②③	460		
APC6-03 ①②③	490		
APC8-01 ①②③	520		
APC8-02 ①②③	530		
APC8-03 ①②③	560		
APC10-02 ①②③	660		
APC10-03 ①②③	670		
APC12-02 ①②③	770		
APC12-03 ①②③	790		
APC12-04 ①②③	790		

APU ユニオンストレート		寸法表：P.174	
注文形式	価格(¥)		
APU4 ①②	660		
APU6 ①②	700		
APU8 ①②	780		
APU10 ①②	970		
APU12 ①②	1,180		

APL エルボ		寸法表：P.175	
注文形式	価格(¥)		
APL4-01 ①②③	600		
APL6-01 ①②③	650		
APL6-02 ①②③	660		
APL6-03 ①②③	690		
APL8-01 ①②③	730		
APL8-02 ①②③	740		
APL8-03 ①②③	770		
APL10-02 ①②③	950		
APL10-03 ①②③	970		
APL12-02 ①②③	1,110		
APL12-03 ①②③	1,120		
APL12-04 ①②③	1,120		

APV ユニオンエルボ		寸法表：P.175	
注文形式	価格(¥)		
APV4 ①②	680		
APV6 ①②	720		
APV8 ①②	800		
APV10 ①②	990		
APV12 ①②	1,190		

APB ティー		寸法表：P.176	
注文形式	価格(¥)		
APB4-01 ①②③	860		
APB6-01 ①②③	940		
APB6-02 ①②③	950		
APB6-03 ①②③	980		
APB8-01 ①②③	1,050		
APB8-02 ①②③	1,060		
APB8-03 ①②③	1,090		
APB10-02 ①②③	1,330		
APB10-03 ①②③	1,340		
APB12-02 ①②③	1,620		
APB12-03 ①②③	1,630		
APB12-04 ①②③	1,630		

APE ユニオンティー		寸法表：P.176	
注文形式	価格(¥)		
APE4 ①②	930		
APE6 ①②	990		
APE8 ①②	1,120		
APE10 ①②	1,400		
APE12 ①②	1,730		

APY ユニオンワイ		寸法表：P.177	
注文形式	価格(¥)		
APY4 ①②	930		
APY6 ①②	990		
APY8 ①②	1,120		
APY10 ①②	1,400		
APY12 ①②	1,730		

APIG 違径ニップル		寸法表：P.177	
注文形式	価格(¥)		
APIG6-4 ②	210		
APIG8-6 ②	230		
APIG10-8 ②	250		
APIG12-10 ②	290		

- ※1. シールゴム材質に、EPDMまたはNBRをご希望の場合①にEPDMの時は記号：EをNBRの時は記号：Nをそれぞれご記入ください。
▶ 価格は最寄りの営業所にご確認ください。
- ※2. クリーンルーム包装仕様をご希望の場合②に記号：Cをご記入ください。
▶ 表示価格に60円を加算してください。
- ※3. シールテープ巻き仕様をご希望の場合③に記号：TPをご記入ください。
▶ 表示価格に50円を加算してください。